



ALKA
WILDLIFE

VÝROČNÍ ZPRÁVA 2017



www.alkawildlife.eu

ÚVODNÍ SLOVO

Jaké jsou vlastně vydry, o kterých pořád píšeme? Je to zvláštní, ale vydry znám hlavně po zvuku. Vydry jsou noční samotářská zvířata, jen výjimečně jsou aktivní přes den. A tak, i když jsme je sledovali s pomocí vysílaček a osobně jsem v jejich blízkosti strávila stovky hodin, jen velmi výjimečně jsem je viděla. Vlastně jsem si většinou jen představovala, co asi dělají, podle toho, co jsem slyšela. Když si mám na něco z té doby vzpomenout, vybaví se mi zvuky a vůně – vůně nočního vzduchu, vůně vody a bahna, noční ticho a jemné šplouchání vody, když si vydra hrála, či monotónní křupání, když požírala rybu. Často je vydra neuvěřitelně tichá a nenápadná. Plave vodou tak, že není slyšet a vidět nic. Prozradí ji jen jemné vlnky na hladině či bubliny pod vodou. Jindy jsou vydry slyšet – když si hrají a užívají si vodu, přitom šplouchají a frkají. Vydří rodina je velmi hlučná – samice i mláďata na sebe neustále pískají, aby o sobě ve tmě věděli. Mláďata se navíc honí a perou, na suchu i ve vodě.

Při telemetrickém sledování na mě často vyšel samec Ferda, který měl své teritorium v okolí hradu Landštejn. Ferda byl jedné noci na malých rybnících v úzkém údolí pod hradem a lovil zde žáby. Bylo jaro. Po dvou hodinách se vydal pryč. Úzké údolí různě odráželo signál a tak jsem byla zmatená, jestli šel po potoce dolů či nahoru. Popojížděla jsem s autem tam a zpět a nevěděla co se děje. Když už jsem slyšela jen velmi slabé pípání, došlo mi, že se vydal strmě nahoru do prudkého svahu přes hřeben. Naskočila jsem do auta a hledala v mapě lesní cestu, kudy se za ním vydat. Z mapy mi bylo hned jasné, co se děje. Na druhé straně hřebene je rybník Olien. Objela jsem tedy celý hřeben a šla po pastvině k hrázi rybníka. Ferda zrovna přicházel.... Je naprosto fascinující, jaký mají vydry orientační smysl. Přestože jsou to semiakvatická zvířata, zejména samice někdy opouští vodu a na těch svých malých nožkách různými zkratkami po suchu přebíhají z jednoho rybníka na druhý a přesně ví kudy. Jestli je to otázka učení či obecný smysl pro krajinnou morfologii nevíme. Jsem proto velmi zvědavá na výsledky nového projektu *Lutra Lutra*, který realizujeme v severních Čechách - v krajině naprosto přetvořené vlivem těžby hnědého uhlí, kde toky netečou ve svých korytech, kde člověk přesunul celé kopce a vytvořil nová jezera, tůňe, nová koryta řek. Jak si s tím vydry poradí? Kudy půjdou?

Pohleduborej

Mgr. Kateřina Poledníková

Ředitelka společnosti ALKA Wildlife, o.p.s.



ČINNOST SPOLEČNOSTI

V roce 2017 nedošlo k žádným změnám v zakládací listině ani ke změnám ve složení správní a dozorčí rady nebo změně osoby ředitele.

Společnost poskytuje veřejnosti obecně prospěšné služby ve formě:

- realizace výzkumných projektů v oblasti biologie, ekologie a ochrany volně žijících živočichů
- zpracovávání odborných analýz, studií, stanovisek a inventarizačních průzkumů týkajících se volně žijících živočichů
- informační podpora rozhodování v oblasti ochrany volně žijících druhů živočichů a ochrany biodiverzity
- vedení odborných prací studentů středních a vysokých škol v oblasti ekologie živočichů
- vzdělávání, osvěta a práce s veřejností v oblasti ekologie živočichů, ochrany volně žijících druhů zvířat a ochrany biodiverzity
- vývoj, testování a realizace opatření v oblasti managementu druhů a krajiny
- zpracování koncepčních dokumentů v ochraně přírody
- pořádání konferencí, pracovních setkání, výukových programů a přednášek

Společnost může také vykonávat doplňkovou činnost ve formě:

- zpracování odborných posudků v oblasti škod způsobovaných zvláště chráněnými živočichy



Společnosti ALKA Wildlife, o.p.s. má akreditaci dle zákona č. 246/1992 Sb. pro tyto účely: základní výzkum a výzkum zaměřený na zachování druhů.

Společnost ALKA Wildlife, o.p.s. je na seznamu výzkumných organizací schválených Radou pro výzkum, vývoj a inovace.

SPOLEČNOST

Název ALKA Wildlife, o.p.s.
Sídlo Liděřovice 62, 38001 Dačice
IČO 28064933, DIČ: CZ28064933
Web www.alkawildlife.eu
Facebook www.facebook.com/AlkaWildlife
Email alkawildlife@alkawildlife.eu
Telefon +420 606 598 903
Bank. spojení Česká spořitelna, a.s.
č.ú.: 4190914329/0800



Ředitel společnosti – statutární orgán

Kateřina Poledníková

Správní rada

Složení správní rady v roce 2017:

Předseda správní rady: **Aleš Jelínek**

Členové: **Václav Křivan, Zdeněk Hron**

Dozorčí rada

Složení dozorčí rady v roce 2017:

Předseda dozorčí rady: **Jaroslava Musilová**

Členové: **Jindra Jelínková, Miloslava Králová**

Zakladatelé

Kateřina Poledníková, Lukáš Poledník, Andreas Kranz, Aleš Toman, Václav Beran a Václav Hlaváč

Vklad do vlastního jmění činil 25 tis. Kč.

Pracovní tým

Vedení: **Kateřina Poledníková, Lukáš Poledník, Václav Beran, Tereza Mináriková**

Další krátkodobí zaměstnanci, brigádníci a dobrovolníci a externí spolupracovníci:

Peter Adamík, Markéta Adamíková, Petr Beneš, Veronika Bernhouserová, Josef Círl, Gašpar Čamlík, Ladislav Filip, Ladislava Filipová, Pavel Forejtek, Jan Horáček, Vilma Horáčková, Miroslava Horáková, David Horal, Aleš Jelínek, Julius Klejdus, Michaela Kolářová, David Melichar, Martin Miškovský, Jaroslava Musilová, Stanislav Němec, Marek Palička, Robert Peřina, Libor Praus, Dušan Rak, Dušan Romportl, Vlasta Škorpíková, Petra Štěpánková, Jan Švanyga, Vladimír Teplý, Aleš Toman, Ctibor Valášek, Josefa Volfová, Josef Vrána, Karel Weidinger, Štěpán Zápotočný



REALIZOVANÉ PROJEKTY / 2017

projekt	finanční zdroje	zájmové druhy	oblast
Hlavní činnost			
Monitoring vydry říční v ČR	AOPK	vydra říční	Česká republika
Monitoring hnízdišť orla mořského na jižní Moravě	Jihomoravský kraj	orel mořský	Jihomoravský kraj
Monitoring rozšíření plcha velkého a zjištění jeho stanovištních nároků v ČR	EHP fondy, MŽP	plch velký	Česká republika
Monitoring vybraných druhů ptáků v těžebních prostorách Vršanské uhelné	Vršanská uhelná, a.s.	ptáci	Těžební prostory Vršanské a.s.
Efektivní ochrana druhů vázaných na raná stádia sukcese formou optimalizace managementu hnědouhelných těžebních oblastí: příklad lindušky úhorní a bělořita šedého	TAČR	linduška úhorní, bělořit šedý, strnad zahradní	Ústecký kraj
Monitoring sokola stěhovavého v urbanizovaném a industrializovaném prostředí	MŽP	sokol stěhovavý	Česká republika
Sokol stěhovavý na stavbách ČEZ v roce 2017	Nadace ČEZ	sokol stěhovavý	Česká republika
Monitoring sokola stěhovavého a vyvěšení budek	UNIPETROL RPA, s.r.o., Teplárny Brno, a.s.	sokol stěhovavý	
Příprava záchranného programu pro raroha velkého	EHP fondy, MŽP	rarohe velký	Česká republika
Realizace vybraných opatření programu péče pro vydru říční v České republice	EHP fondy, MŽP	vydra říční	Česká republika
Realizace vybraných opatření Záchranného programu sysla obecného na jižní Moravě	EHP fondy, MŽP	sysel obecný	Jižní Morava
3Lynx	ERDF/státní rozpočet	rys ostrovid	Střední Evropa
Lutra lutra	ERDF/státní rozpočet	vydra říční	Ústecký kraj / Sasko
Zpracování průzkumu rostlin a živočichů na sukcesní ploše Merkur XXII	Severočeské doly, a.s.	fauna, flora	Těžební prostor Severočeské doly
Školení k monitoringu živočichů	Innogy Energo, s.r.o.	fauna	
Vypracování posudku na metodiku podpory perlorodky říční	MŽP	perlorodka říční	
Seminář "Sokoli na komínu ŠKO-Energo"	ŠKO ENERGO, s.r.o.	sokol stěhovavý	
Inventarizace ploch v bezprostřední blízkosti silnic	DHP Conservation, s.r.o.		Ústecký kraj
Doplňková činnost			
Odborné posudky na stanovení výše škod způsobených vydrou říční	jednotliví žadatelé	vydra říční	Kraj Jihočeský, Vysočina, Pardubický, Královéhradecký, Středočeský

PROJEKTY

Monitoring orla mořského na jižní Moravě

Doba řešení: dlouhodobé

Financování 2017: Jihomoravský kraj

Tým: Gašpar Čamlík, Pavel Forejtek, Julius Klejdus, Marek Palička. Další údaje poskytli: Dušan Boucný, Petr Dvořan, Vladimír Gahura, Jaromír Krejčí, Johannes Laber, Hynek Matušik, Ales Prágr, Václav Prášek, Vlastimil Sajfrt, Vlasta Škorpíková, Lukáš Viktora, Petr Voříšek, Vilém Vyhnálek, Jaroslav Zaňát. Za spolupráci patří velké díky Ing. Davidu Horalovi z AOPK ČR a Vlastě Škorpíkové z Krajského úřadu Jihomoravského kraje.

Orel mořský, kriticky ohrožený druh dravce, patří mezi druhy, jejichž populace v ČR v posledních letech narůstá. Jihomoravský kraj je hustě zalidněný a intenzivně využíván a hnízdiště orlů mořských je nutné pravidelně kontrolovat a s vlastníky pozemků domlouvat náležitou ochranu. Orel mořský si staví velké hnízdo v korunách stromů, ale protože nejčastěji hnízdí v rozsáhlých lesních komplexech, není snadné hnízdo nalézt. Celkem bylo v roce 2017 zjištěno v Jihomoravském kraji 25 teritorií. Prokázané hnízdění bylo zjištěno u 14 párů; zjištěno bylo 21 vzrostlých mláďat před vyvedením na 13 hnízdech. Jedno hnízdění bylo neúspěšné z důvodu otravy samice karbofuranem (na hnízdě byla 2 nevylíhlá vejce). Dalších 7 hnízd bylo obsazeno, ale k zahájení pravděpodobně nedošlo. Dále byla potvrzena další minimálně 4 obsazená teritoria, u nichž se nepodařilo hnízdo dohledat. Všechna nalezená a následně obsazená hnízda byla v průběhu celé hnízdní doby pravidelně kontrolována a byla zajišťována bezpečnost probíhajícího hnízdění.





Monitoring lindušky úhorní, bělořita šedého, strnada zahradního, konipase lučního, bramborníčka černohlavého, bramborníčka hnědého, slavíka modráčka, břehule říční a strnada lučního v těžebních prostorách Vršanské uhelné a.s.

Doba řešení: dlouhodobé
 Financování: Vršanská uhelná a.s.
 Tým: Václav Beran, Michal Porteš



Hnědouhelné velkolomy severních Čech jsou druhově velmi bohaté, to se týká i ptactva. Zůstaly zde zachovány, nebo jsou zde nově vytvářeny biotopy, které jinde v republice zmizely vlivem intenzifikace zemědělství nebo naopak vlivem přirozené sukcese a postupného zarůstání krajiny. Díky tomu zde tyto druhy přežívají, často v rámci republiky v rekordních počtech, mnohé z nich jsou druhy zvláště chráněné. Linduška úhorní zde hnízdí v největší známé populaci na území ČR, která byla v roce 2017 stanovena na 65-70 párů. Strnad zahradní se v prostorách Vršanské uhelné a.s. vyskytuje nepravidelně, v roce 2017 nebyl zjištěn vůbec, ani na tahu. Bělořit šedý je v lomu Vršanské uhelné stále velmi početný, rozšířen je plošně ve vhodných biotopech. Minimální odhad hnízdní populace bělořita šedého v roce 2017 byl stanoven na 120-150 párů. Konipas luční je vázaný především na podmáčené rovinaté plochy s vyšší vegetací, meziročně dochází k nápadným změnám obsazených ploch. Jeho početnost byla v roce 2017 odhadnuta, stejně jako v roce 2016, na 60-80 párů. Bramborníček černohlavý s odhadovanou početností 110 – 160 párů osídluje ruderalní plochy s vyšší vegetací, podobně jako bramborníček hnědý, který je zde ale méně početný a hnízdí v počtu do 30 párů. Slavík modráček je velmi početný v zamokřených plochách s rákosím, případně ve vyšší ruderalní vegetaci, místy ale překvapivě hnízdí i na plochách s řidší vegetací, občas i v teritoriích stepní lindušky úhorní. Početnost byla v roce 2017 odhadnuta na 130-170 párů. Nadregionálně významná je i místní populace břehule říční, jejíž kolonie čítaly dohromady 410-465 párů. Populace strnada lučního byla odhadnuta na 120-160 párů, jeho početnost narůstá především na okrajích lomu. V roce 2017 bylo potvrzeno také hnízdění jednoho páru vlyh pestré, výskyt minimálně tří jedinců dytíka úhorního v období hnízdění a pravidelný výskyt dvou jedinců orlíka krátkoprstého.

Efektivní ochrana druhů vázaných na raná stádia sukcese formou optimalizace managementu hnědouhelných těžebních oblastí: příklad lindušky úhorní a bělořita šedého

T A
 Č R

Program Alfa

Registrační číslo: TA04021269
 Doba řešení: 2014 – 2017
 Finanční zdroje: Technologická agentura ČR (TAČR)
 Program: Program na podporu aplikovaného výzkumu a experimentálního vývoje „ALFA“
 Tým: Václav Beran, Ladislava Filipová, Kateřina Poledníková, Lukáš Poledník, Dušan Romportl, Josef Círl, Veronika Bernhouserová



Hlavním cílem čtyřletého projektu bylo připravit efektivní a v praxi realizovatelné metodiky a odborné mapy pro plánování managementových opatření pro podporu lindušky úhorní a bělořita šedého. V zimě 2014/2015 byly provedeny terénní úpravy pokusných ploch. Detailní průzkum populací lindušky úhorní, bělořita šedého a strnada zahradního v povrchových hnědouhelných lomech Podkrušnohorské pánev probíhal po celou dobu projektu. V roce 2017 jsme se plně věnovali monitoringu vývoje pokusných ploch po botanické stránce a mapování rozšíření sledovaných druhů v závislosti na vegetaci v povrchových lomech a rekultivacích v oblastech Doly Bílina, jezero Most, Vršanská uhelná, Severočeská energetická a doly Nástup-Tušimice. Na základě nových znalostí jsme připravili plánované metodiky a odborné mapy, které jsou určené pro orgány ochrany přírody, báňský úřad a těžební společnosti. Velmi rychle se v rámci projektu ukázalo, že pro případný management je třeba plochy pečlivě vybírat. Po provedení terénní zásahu zarůstaly vysoce úživné plochy velmi rychle a tím ztrácely hodnotu pro sledované druhy. V závěrečné zprávě jsme zhodnotili i údaje o dispersalu a přežívání lindušek úhorních a bělořita šedého a také další zjištěné výsledky, například velikost domovských okrsků lindušek úhorních či botanické charakteristiky jednotlivých ploch.



Monitoring sokola stěhovavého a vyvěšování hnízdních budek

Doba řešení: dlouhodobé

Financování v roce 2017:

Monitoring sokola stěhovavého v urbanizovaném a industrializovaném prostředí

Ministerstvo životního prostředí

Registrační číslo: 60/32/17

Projekt byl podpořen Ministerstvem životního prostředí, projekt nemusí vyjadřovat stanoviska MŽP.

Sokol stěhovavý na stavbách ČEZ v roce 2017

Nadace ČEZ

Registrační číslo: SCE 27_17

Další: Unipetrol RPA, SEV. en. EC, a.s., ČEZ, a.s.,

Teplárny Brno, ZO ČSOP Buchlovice

Tým 2017: Václav Beran, Josef Vrána, Ladislav Filip,

Václav Hlaváč, Miroslava Horáková, David Melichar,

Martin Miškovský, Marek Palička, Dušan Rak, Libor

Praus, Vladimír Teplý.

Na celorepublikovém monitoringu

se podílelo dalších 22 spolupracovníků.



Ministerstvo životního prostředí



Cílem aktivit v roce 2017 bylo zkontrolovat minimálně 60 objektů potenciálně vhodných pro hnízdění sokolů a všechny objekty ČEZ a Unipetrolu RPA s budkami pro sokoly stěhovavé. Nakonec se podařilo dle metodiky zkontrolovat 92 vhodných průmyslových či městských objektů. Celkově byli sokoli zjištěni na 34 objektech. Hnízdění bylo prokázáno na 19 objektech, na dalších pěti stavbách byl zjištěn pár sokolů. Na 10 objektech byl pozorován pouze jeden sokol. Trend vývoje populace vykazuje stálý nárůst. V rámci skupiny ČEZ byly sledovány tyto objekty: elektrárna Mělník, elektrárna Počerady, elektrárna Pruněřov, elektrárna Temelín, elektrárna Tušimice, elektrárna Dukovany, elektrárna Dětmarovice, teplárna Třeboradice a teplárna Trmice. Dále byl vytvořen seznam všech kontrolovaných objektů, z nichž bylo vytipováno 10 objektů, kde je žádoucí v následujících letech instalovat další hnízdní budky. V průběhu realizace projektu jsme byli v kontaktu s řadou provozovatelů a bylo vydáno několik tiskových zpráv o hnízdění sokolů na průmyslových objektech. V roce 2017 byly nainstalovány budky pro sokoly stěhovavé v elektrárně Temelín, v Teplárně Ostrov, Teplárně Brno a na elektrárně Chvaletice.

Jako každoročně probíhal s dobrovolníky také monitoring i na přírodních hnízdištích. Výsledky z monitoringu budou zpracovány společně s výsledky za rok 2018.





Příprava záchranného programu pro roroha velkého



Ministerstvo životního prostředí

Registrační číslo: MGSII-26
 Doba řešení: 2015-2017
 Financování: EHP fondy 2009 – 2014
 a Ministerstvo životního prostředí
 Podpořeno grantem z Islandu,
 Lichtenštejska a Norska.
 Projekt byl realizován za finanční podpory EHP fondů 2009-2014 a Ministerstva životního prostředí. Za jeho obsah je výhradně odpovědná ALKA Wildlife, o.p.s. a nelze jej v žádném případě považovat za názor donora nebo Ministerstva životního prostředí.
 Program: Malé grantové schéma Záchrané programy pro zvláště chráněné druhy II Programu CZ02

Konečný příjemce: AOPK ČR
 Partner: ALKA Wildlife, o.p.s.
 Tým 2017: Václav Beran, Gašpar Čamlík, Vlasta Škorpíková, Kateřina Poledníková, Tereza Mináriková, Ctibor Valášek, David Horal (AOPK), Lenka Tomášková (AOPK),

Roroh velký patří mezi naše nejvzácnější pravidelně hnízdící druhy ptáků. V ČR je dle vyhlášky č. 395/1992 Sb. druhem kriticky ohroženým. V roce 2012 byl zařazen IUCN mezi celosvětově ohrožené druhy ptáků. V listopadu 2014 byl schválen celosvětový záchranný program na ochranu roroha velkého. V současné době v ČR pravidelně hnízdí pouze na jižní Moravě. Republiková početnost roroha velkého je v posledních letech odhadována na 10-20 párů, ale postupně pomalu klesá. Dle osnovy záchranných programů byl v posledním roce projektu zpracován dokument, v rámci kterého bylo navrženo celkem 18 ochranných opatření s různou prioritou. K opatřením s nejvyšší prioritou patří například: podpora všech forem extenzifikace zemědělství, vyhlášení ptačí oblasti pro roroha velkého, zamezení linek VN v oblasti výskytu roroha, zajištění pravidelného důkladného monitoringu, navázání spolupráce s ČEPS, atd. Záchranný program také obsahuje detailní přehled literatury o rorohovi velkém, především ve vazbě na Českou republiku. Dokument obsahuje celkem 107 stran. Zpracovány byly připomínky dvou odborných oponentů. Navržený záchranný program byl předán ke schválení na Ministerstvo životního prostředí.

Monitoring rozšíření plcha velkého a zjištění jeho stanovištních nároků v ČR



Ministerstvo životního prostředí

Registrační číslo.: MGSII-58
 Doba řešení: 2015-2017
 Financování: EHP fondy 2009 – 2014
 a Ministerstvo životního prostředí
 Podpořeno grantem z Islandu, Lichtenštejska a Norska.
 Projekt byl realizován za finanční podpory EHP fondů 2009-2014 a Ministerstva životního prostředí. Za jeho obsah je výhradně odpovědná ALKA Wildlife, o.p.s. a nelze jej v žádném případě považovat za názor donora nebo Ministerstva životního prostředí.
 Program: Malé grantové schéma Záchrané programy pro zvláště chráněné druhy II Programu CZ02
 Tým v roce 2017: Peter Adamík, Markéta Adamíková, Lukáš Poledník, Kateřina Poledníková, Tereza Mináriková, Dušan Romportl

Závěr dvouletého projektu spočíval ve finálních analýzách dat, dlouhé diskusi nad tím, co data znamenají a jestli a jak je potřeba plchu velkému v České republice pomoci. Terénní mapování a úžasné množství dat od veřejnosti o výskytu tohoto druhu ukázaly, že plch velký se v současnosti vyskytuje v 29 % mapovacích kvadrátů, přičemž těžištěm jeho výskytu jsou komplexy lesů na Moravě. Analýza dat ukázala, že výskyt plcha ovlivňuje vertikální členitost reliéfu, zastoupení buku + dubu + javoru v porostu, množství srážek a délka vegetační sezóny. Odhadované populační hustoty v Nížkém Jeseníku jsou v rozmezí 3 až 10 dospělých jedinců na hektar a dle srovnání s několika málo publikovanými údaji nevybočují z doposud známého rozmezí. Plch velký se často vyskytuje ve stavebách, převážně se jedná o rekreační chaty. Škody, které plši v nemovitostech způsobují, jsou vlastně odhadnuty obvykle v řádech tisíců. Přibližně polovina dotázaných nevnímá tyto škody jako závažné, plcha mají rádi a naopak jiní majitelé si stěžují na rušení nočního klidu a znečištění plším trusem. Plch velký v současnosti nespĺňuje podmínky pro vytvoření záchranného programu, ani programu péče. Synantropní výskyt plcha v nemovitostech ale způsobuje problémy, které jsou někdy řešeny nelegálním zásahem proti tomuto chráněnému druhu. Tento konflikt považujeme za významný ohrožující faktor pro celou populaci, a proto by měl být systematicky řešen orgány ochrany přírody. Navrhujeme proto MŽP realizovat čtyři opatření: 1) zajištění poradenství lidem, v jejichž nemovitostech plši sídlí a působí škody, 2) finanční kompenzace těchto škod, 3) za určitých podmínek legalizovat transfer plchů mimo obývanou budovu a 4) dlouhodobý monitoring stavu populace.



Realizace vybraných opatření programu péče pro vydry říční v České republice

Registrační číslo: MGSII-42

Doba řešení: 2015-2017

Financování: EHP fondy 2009 – 2014

a Ministerstvo životního prostředí

Podpořeno grantem z Islandu, Lichtenštejska a Norska.

Projekt byl realizován za finanční podpory EHP fondů

2009-2014 a Ministerstva životního prostředí. Za jeho

obsah je výhradně odpovědná ALKA Wildlife, o.p.s.

a nelze jej v žádném případě považovat za názor

donora nebo Ministerstva životního prostředí.

Program: Malé grantové schéma Záchrané programy

pro zvláště chráněné druhy II Programu CZ02

Tým: Lukáš Poledník, Kateřina Poledníková, Tereza Mináriková, Václav Beran, Gašpar Čamlík, Štěpán Zápotočný, Robert Peřina, Aleš Jelínek, Aleš Toman, Jan Švanyga, Libor Praus, Karel Weidinger, Petr Beneš, Petra Štěpánková



Ministerstvo životního prostředí



Dvouletý projekt řešil vybraná témata Programu péče pro vydry říční v České republice: mortalitu vyder na silnicích a konflikt s rybáři. V rámci celého projektu bylo zkontrolováno a zdokumentováno 266 míst na silnicích se záznamem uhynulých vyder v minulosti a 540 km vybraných úseků silnic I. tříd. Tam, kde to bylo možné, bylo navrženo technické řešení k jejich zprůchodnění pro procházející vydry. Výsledky jsou dostupné na online mapové aplikaci www.vydrynasilnici.cz. Zjištění byly také sepsány do regionálních zpráv, které byly předány správcům silnic při osobních schůzkách na jaře 2017. Připravena a vytištěna byla nová verze brožury „Vydra a doprava“. Ze souboru rizikových míst byla vybrána tři místa v jižních Čechách, kde se instalovaly dřevěné lávky, které umožnily vydrám i dalším živočichům bezpečný průchod pod silnicí. V zimě proběhly tři stopovací akce na čerstvém sněhu za účelem odhadu početnosti vyder v jednotlivých oblastech. Průběžně také probíhal sběr a analýzy uhynulých vyder, výsledky byly shrnuty v informační brožuře „Sběr a analýzy uhynulých vyder v České republice“. V rámci projektu byl vytvořen informační web www.vydryonline.cz a modernizován web www.vydrizestky.cz. Na jaře byly realizovány další dvě akce pro děti formou povídání a procházky podél řeky Vydrů stezkou. Na základě dlouhodobých zkušeností pracovníků projektu a na základě zkušeností ze zahraničí a literatury byl sepsán návrh optimalizace řešení střetu ekonomických zájmů rybářství a vyder a aktualizován model vývoje populace v rámci PVA analýz. Proběhlo také testování „ochranné ohrádky“ v rybníce, která by měla snížit škody způsobené vydrou na pruhových rybách.



Lutra lutra

Registrační číslo: 100305303

Doba řešení: 2017-2020

Financování: ERDF a státní rozpočet

Program: Programu na podporu přeshraniční spolupráce mezi Českou republikou a Svobodným státem Sasko 2014–2020

Partneři projektu: AG Naturschutzinstitut Region Dresden e.V. (vedoucí partner), Alka Wildlife o.p.s., Muzeum města Ústí nad Labem

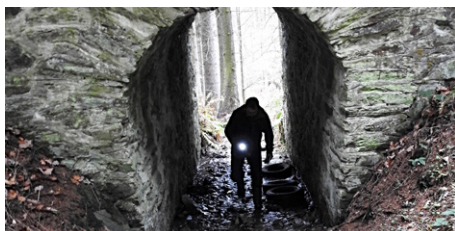
Vydra říční je šelma, která se po desítkách let navrácí do naší přírody. Vydry ke svému životu potřebují zdravý vodní ekosystém - čistou vodu, ryby v tocích, obojživelníky v tůňkách a pobřežní vegetaci, která jim zajistí klid. Vydry mají poměrně velké teritorium a díky tomu hodně putují krajinou. Pro fungování celé populace je také potřeba, aby jednotliví jedinci mohli se sousedy komunikovat, aby mladá zvířata mohla putovat a najít si nové teritorium. Proto je nezbytné, aby vhodné prostředí bylo propojeno a bez výrazných bariér, které by vydry svedly na silnici či do intravilánu měst. Jak jsou na tom vydry v Krušných horách a přilehlém podhůří? Jsou toky v Krušných horách pro vydry izolované či mohou vydry přecházet z Čech do Saska, z horských toků dolů na hlavní toky Ohře a Labe přes krajinu povrchových hnědouhelných dolů, kde z řek vznikly silně znečištěné kanály na odtok vody? Odkud se vydry do Krušných hor vrátily? Z jižních Čech či z přilehlého Saska? Jaké jsou zde rizikové faktory pro jejich další život? Je možné rizikové faktory a kritická místa upravit a vydrám zajistit lepší budoucnost? A kdo by to mohl udělat? Na tyto otázky bychom chtěli odpovědět v rámci tříletého projektu Lutra lutra, který začal v říjnu 2017. Na podzim byly vytvořeny metodiky a protokoly, proběhl terénní workshop s partnery projektu, abychom sjednotili postup a hodnocení a realizováno bylo první mapování rizikových míst pro vydry na tocích v Krušných horách.



Europäische Union. Europäischer
Fonds für regionale Entwicklung.
Evropská unie. Evropský fond pro
regionální rozvoj.



Ahoj sousede. Hallo Nachbar.
Interreg V A / 2014–2020



Biologický průzkum plochy Merkur XXII v dole Nástup v roce 2017

Doba řešení: 2017

Financování: Severočeské doly a.s.

Tým: Václav Beran, Ladislava Filipová, Oldřich Čížek

Cílem projektu byl základní biologický průzkum plochy Merkur XII, zhodnocení biologické kvality této plochy a její vhodnost pro ponechání samovolné sukcese. Výsledky průzkumu mají sloužit jako podklad pro vyhlášení významného krajinného prvku v tomto území. Vyhlášení by mělo proběhnout v roce 2018. Průzkum vegetace byl zaměřen na prokázání co největšího počtu druhů na zájmové ploše a na zmapování všech typů biotopů. Průzkum bezobratlých byl zaměřen na skupiny Coleoptera, Lepidoptera, Odonata, Orthoptera a Hymenoptera. Dále byl proveden průzkum vybraných skupin obratlovců – obojživelníků, plazů, ptáků a vybraných druhů savců. Celkově bylo zjištěno 157 druhů rostlin, 94 druhů motýlů, 53 druhů brouků, 52 druhů blanokřídlých, 12 druhů vážek, 5 druhů rovnokřídlých, 3 druhy obojživelníků, 2 druhy plazů, 62 druhů ptáků a 7 druhů savců (průzkum netopýrů nebyl prováděn). Území je v současné době zajímavé především pro obratlovce. Ponechání plochy sukcese doporučujeme. Předpokládáme, že sukcesní procesy budou pozvolné a v případě potřeby po čase vratné.



Realizace vybraných opatření Záchraného programu sysla obecného na jižní Moravě



Ministerstvo životního prostředí

Registrační číslo: MGSII-41

Doba řešení: 2014-2017

Financování: EHP fondy 2009 – 2014

a Ministerstvo životního prostředí

Podpořeno grantem z Islandu, Lichtenštejska a Norska.

Projekt byl realizován za finanční podpory EHP fondů 2009-2014 a Ministerstva životního prostředí. Za jeho obsah je výhradně odpovědná ALKA Wildlife, o.p.s. a nelze jej v žádném případě považovat za názor donora nebo Ministerstva životního prostředí.

Program: Malé grantové schéma Záchrané programy pro zvláště chráněné druhy II Programu CZ02

Partner: Muzeum Karlovy Vary

Tým: Lukáš Poledník, Kateřina Poledníková, Aleš Jelínek, Tereza Mináriková, Jan Matějů (Muzeum Karlovy Vary)

Projekt řešil vybrané prioritní aktivity Záchraného programu. Všechna opatření byla realizována na jižní Moravě se zaměřením převážně na lokality funkční zemědělské krajiny s vinicemi, sady, zahradami a záhumenky. Monitoring populací probíhal vždy v jarním/letním období roku 2015, 2016 i v dubnu 2017. Mapování bylo prováděno formou pochůzky vhodných ploch. Při pochůzkách byli dotazováni místní lidé, kteří se na lokalitách pohybovali, byl jim rozdáván letáček o syslovi. Detailní sledování populací probíhalo ve Velkých Pavlovicích a na letišti v Miroslavi. Ve Velkých Pavlovicích se sysli nacházeli ve velmi řídkých hustotách, sledování probíhalo pouze formou pozorování jedinců: kde se vyskytují a v jakém prostředí. Na letišti Miroslav proběhlo 5 odchytových akcí, při kterých byl sledován stav a kondice jedinců, hustota nor. Realizována byla pokusná telemetrická studie, která však z technických důvodů nepřinesla mnoho výsledků. V rámci analýzy životaschopnosti populace byl detailněji analyzován vliv dvou hlavních rizikových faktorů: katastrofy a inbrední deprese, obojí spojené s tím, že se v České republice sysli vyskytují ve velmi malých izolovaných populacích. Analýzy ukázaly, že stávající aktivity v ochraně sysla obecného v ČR jsou z dlouhodobého pohledu nedostatečné. Osvěta probíhala jako jednotná kampaň, kde spojujícím prvkem byla ochranná známka „Sysli na vinici“. Cílem známky je motivovat vinaře k šetrnému obhospodařování vinic, na kterých žije sysel a osvěta laické veřejnosti. Byly vytvořeny dva letáky – jeden o syslovi a jeden o známce. Proběhlo několik akcí pro vinaře, veřejnost, media. Běží webové stránky www.syslinavinici.cz.



Registrační číslo: CE1001

Doba řešení: 2017-2020

Financování: ERDF (Evropský fond pro regionální rozvoj),

Ministerstvo životního prostředí České republiky

Program: Interreg Central Europe

Partneři projektu: Ministerstvo životního prostředí

(vedoucí partner) / Správa Národního parku Šumava

/ Agentura ochrany přírody a krajiny České republiky / ALKA Wildlife, o.p.s.

Bavarian environmental agency / World Wild Fund for Nature Germany / Government of

Upper Austria / Green Heart of Europe / Research Institute of Wildlife Ecology, University

of Veterinary Medicine, Vienna / Slovenia Forest Service / Italian Lynx Project

Tým ALKA 2017: Tereza Mináriková, Lukáš Poledník, Kateřina Poledníková,

Štěpán Zápotočný, Stanislav Němec, Jaroslava Musilová

Rys ostrovid je silně ohrožený druh, chráněný podle národních zákonů a směrnic EU o přírodních stanovištích. Hlavní příčiny ohrožení rysů jsou ilegální zabíjení a fragmentace krajiny bránící migraci jedinců. Nesourodý (národní) monitoring a management zamezuje koordinované ochraně rysa ostrovida, jehož populace se nachází velmi často v příhraničních oblastech. Cílem projektu je začlenit monitoring, ochranu a management rysa do společné strategie na nadnárodní úrovni. Projekt 3Lynx byl zahájen v červenci 2017. Realizace projektu je celkově naplánována na tři roky. V první periodě byla většina aktivit projektu směřována k přípravě monitoringu rysa ostrovida v zájmových územích. Těmi jsou česko-bavorsko-rakouské a slovinsko-chorvatsko-italské pohraničí. ALKA Wildlife má na starost monitoring v oblasti jižních Čech podél rakouské hranice, širší oblasti Prachaticka a Brd. V roce 2017 byl zorganizován nákup technického vybavení a velké úsilí bylo věnováno projednání fotomonitoringu s místními lesníky a myslivci. Celkově bylo kontaktováno 18 lesních správ, ve spolupráci s nimi pak bylo nainstalováno celkem 57 fotopastí v 29 monitorovacích kvadrátech. Od počátku projektu probíhal také sběr dat od veřejnosti - od myslivců, lesníků i jiných vlastníků fotopastí včetně Hnutí DUHA. V dalším období budou tato data analyzována za účelem zpracování zpráv o stavu česko-bavorsko-rakouské rysí populace a za účelem vytvoření modelu životaschopnosti této rysí populace. V prvním období bylo také zpracováno několik studií věnovaných legislativnímu stavu ochrany rysa v pěti zemích zapojených do projektu, zhodnocení monitorovacích metod a bylo připraveno kompendium zkušeností v ochraně a monitoringu rysa za jednotlivé státy. Významným produktem jsou regionální akční plány monitoringu rysa, připravené pro obě zájmové oblasti na období projektu. V daném období jsme se také věnovali práci na sociálních sítích, aktualizaci rysí mapy na map.translynx.eu a vydali jsme tiskovou zprávu, na základě které byla natočena televizní reportáž.



VÝSTUPY

Akce pro veřejnost

Vydří stezkou s dětmi ZŠ Staré Hobzí

12.5.2017 Staré Hobzí

Za sysly na Radouč

5.8.2017 Mladá Boleslav

Syslí Svatomartinské víno 2017

11.11.2017 Velké
Pavlovice



Přednášky

Beran V. Raroh velký

Schůze SOVDS, 6.2.2017,
Přerov

Beran V., Vrána J. Sokol stěhovavý

Schůze SOVDS, 6.2.2017,
Přerov

Beran V. Příprava záchranného programu pro raroha velkého

1.3.2017, Brno

Poledníková K. Realizace vybraných opatření pro vydru říční v České republice

Závěrečná konference
programu CZ02
"Biodiversita, monitoring a
změna klimatu", 28.3.2017,
Praha

Poledník L., Poledníková K. Královna vod – vydra říční

Rybářský kroužek ČRS,
30.3.2017, Dačice

Beran V. Sokoli na komínu ŠKO- Energó

2.5.2017 Mladá Boleslav

Mináriková T. Rysí příběhy

16.5.2017 Třeboň

Poledník L. Mosty jako migrační objekty pro vydru říční a další živočichy

Seminář pro žadatele
OPŽP, 30.5.2017, Ústí nad
Labem

Poledníková K. Vydra říční, královna šumavských vod

31.5.2017 Kvilda

Poledníková K. Vydra říční, královna našich vod

13.6.2017 Třeboň

Poledník L. Náhrady škod způsobených vydrou na rybochovných zařízeních a rybnících

Konference Vydra 2017,
9.9.2017, Frenštát p.R.

Poledník L. Vývoj populace vydry říční – historie a současnost

Konference Vydra 2017,
9.9.2017, Frenštát p.R.

Adamík P., Poledník L., Poledníková K. Current distribution of the edible dormouse in the Czech Republic: combining a two year nocturnal survey and citizen science data

10th International Dormice
Conference, 11.-15.9.2017,
Liege (Belgium)

Beran V. Ptáci v Ústí nad Labem

20.9. a 22.9. 2017, Muzeum
města Ústí nad Labem

Beran V., Vrána J a Horal D. Population trends and diversification of breeding habitats of Peregrine Falcon (Falco peregrinus) in the Czech Republic since 1990

celosvětová konference
o sokolu stěhovavém,
27. 9. 2017, Budapešť

Články pro veřejnost

Beran V.
**Jezero Milada a okolní
rekultivace**

Příspěvky k ústecké
vlastivědě. 2017, č. 15,
s. 23-25.

Beran V.
**Zimní exkurze za ptáky
jezera Milada**

Příspěvky k ústecké
vlastivědě 2017, č. 15, s.
59-60.

Články v odborných časopisech, metodiky, mapy

Beran V., Berka P.,
Čamlík G., Šifta J.,
Škorpíková V., Štěpánek
P., Vrána J.
**Raroh velký (*Falco
cherrug*)**

Zpravodaj SOVDS 17:
str. 27.

Beran V., Porteš M.,
Poledník L.
**Mapa aktuálního
výskytu bělořita
šedého na
území aktivních
hnědouhelných
těžebních lokalit
ústeckého kraje**

mapa online na webu
alkawildlife.eu

Beran V., Porteš M.,
Poledník L.
**Mapa aktuálního
výskytu strnada
zahradního na
území aktivních
hnědouhelných
těžebních lokalit
ústeckého kraje**

mapa online na webu
alkawildlife.eu

Beran V., Vrána J.
a Horal D.
**Population trends
and diversification of
breeding habitats of
Peregrine Falcon (*Falco
peregrinus*) in the
Czech Republic since
1990.**

4th international
Peregrine Conference,
27 September – 1
October 2017, Herman
Ottó Conference Centre,
Budapest. Abstract book
str. 34.

Beran V., Porteš M.,
Poledník L.
**Mapa aktuálního
výskytu lindušky
úhorní na
území aktivních
hnědouhelných
těžebních lokalit
ústeckého kraje**

mapa online na webu
alkawildlife.eu

Beran V., Filipová L.,
Poledník L.
**Mapa sledovaných
vegetačních
parametrů na
území aktivních
hnědouhelných
těžebních lokalit
ústeckého kraje**

mapa online na webu
alkawildlife.eu

Beran V., Poledník L.
**Mapa typů prostředí
na území aktivních
hnědouhelných
těžebních lokalit
ústeckého kraje
z hlediska vhodnosti
pro hnízdní populace
lindušky úhorní**

mapa online na webu
alkawildlife.eu

Beran V., Poledník L.
**Mapa typů prostředí
na území aktivních
hnědouhelných
těžebních lokalit
ústeckého kraje
z hlediska vhodnosti
pro hnízdní populace
bělořita šedého**

mapa online na webu
alkawildlife.eu

Kutal M., Belotti E.,
Volfová J., Mináriková
T., Bufka L., Poledník
L., Krojerová J., Bojda
M., Váňa M., Kutalová
L., Beneš J., Floušek
J., Tomášek V., Kafka
P., Poledníková K.,
Pospíšková J., Dekar P.,
Machciník B., Koubek P.
a Dula M.
**Výskyt velkých šelem
– rysa ostrovida (*Lynx
lynx*), vlka obecného
(*Canis lupus*) a
medvěda hnědého
(*Ursus arctos*) – a kočky
divoké (*Felis silvestris*)
v České republice a na
západním Slovensku
v letech 2012–2016
(*Carnivora*)**

Lynx n.s. (Praha),
48: str. 93 - 107

Poledník L.,
Poledníková K.
**Vydra a doprava –
problém, který je
možné řešit**

Forum ochrany přírody
1/2017, str. 5.

Poledník L.,
Poledníková K.,
Beran V., Mináriková T.
**Průchodnost silnic
z pohledu vydry říční**

Forum ochrany přírody
2/2017, str. 37-42.

Poledník L.,
Poledníková K.,
Beran V., Mináriková T.
**Vydry na silnici
– problém, který
můžeme řešit**

Ochrana přírody 3/2017,
str. 25-28.

Poledníková K., Poledník
L., Matějů J., Větrovcová
J., Mináriková T.
**Může být marketing
využit jako prostředek
pro ochranu druhu?**

Forum ochrany přírody
01/2017, str. 24-27

Vrána J., Beran V.
Sokol stěhovavý

Zpravodaj SOVDS 17: str.
22-26.



V médiích

TK a TZ Ministerstva životního prostředí, ČSO a ALKA Wildlife, 23.1.2017

Ministr Brabec: Trávení zvířat je nelidské a trestné

TZ ALKA Wildlife, 26.1.2017

Zima umožnila spočítat vydry v Orlických horách

TZ Skupiny ČEZ, 21.2.2017

Dobří sokoli se vracejí, první tokání nad elektrárnami

TZ Skupiny ČEZ, 28.2.2017

Elektrárna Počerady se stala rodištěm už devíti sokolích mláďat

TZ ALKA Wildlife a několika organizací v zahraničí, 21.4.2017

Střílení vyder v Dolním Rakousku šokovalo okolní státy

TZ Skupiny ČEZ, 12.5.2017

Jako první vyvedl sokolíky pár v Teplárně Trmice

TZ Skupiny ČEZ, 16.5.2017

Okroužkovaný sokol číslo jedna je z Elektrárny Ledvice

TZ Skupiny ČEZ, 16.6.2017

Další sokolí potěr v rámci Skupiny ČEZ

TZ MŽP a ALKA Wildlife, 18.8.2017

K ochraně rysa ostrovida se spojí 12 organizací z 6 zemí

Víno & Styl, červen 2017

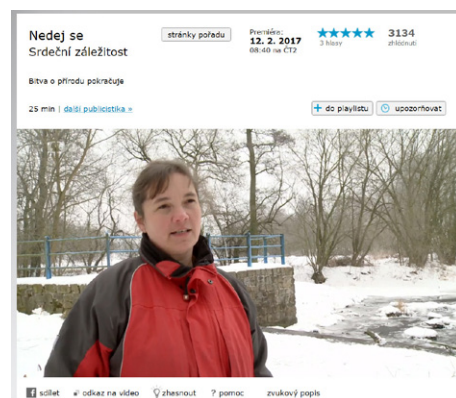
Všechny barvy vinic

Příroda, říjen 2017

Na stopě rysa ostrovida

Český rozhlas Plus Zprávy 5.2.2017 12:00

reportáž o trávení živočichů



Český rozhlas Plus Zprávy 13.2.2017 10:00

reportáž o stopování vyder

Česká Televize, pořad Nedej se 12.2.2017

reportáž o vydře Srdeční záležitost

Česká Televize, pořad Občanské noviny 4.6.2017

reportáž Sysli na vinici



Knihy, brožury

Poledníková K., Poledník L., Beran V., Mináriková T., Hlaváč V., Větrovcová J., Husáková L., Vadlejš J., Bártová E., Hájková P.
Sběr a analýzy uhynulých vyder v České republice

Brožura, vydaná ALKA Wildlife, ISBN 978-80-270-1380-7 (tisk), 978-80-270-1381-4 (online)

Hlaváč V., Poledník L., Poledníková K., Šíma J., Větrovcová J.
Vydra a doprava. Příručka k omezení negativního vlivu dopravy na vydru říční

Brožura vydaná AOPK ČR a ALKA Wildlife, ISBN 978-80-88076-44-5 (tisk), ISBN 978-80-88076-45-2 (online)





Videňská 89, 639 00 Brno, Tel.: +420 543 243 108

ZPRÁVA NEZÁVISLÉHO AUDITORA

Příjemce:

Správní a dozorčí rada
ALKA Wildlife, o. p. s.
Lidčovice 62, 280 61 Peč
IČO: 28064933

Výrok auditora

Provedli jsme audit přiložené účetní závěrky společnosti ALKA Wildlife, o.p.s. (dále také „Společnost“) sestavené na základě českých účetních předpisů, která se skládá z rozvahy k 31. 12. 2017, výkazu zisku a ztráty za rok končící 31. 12. 2017 a přílohy v této účetní závěrce, která obsahuje popis použitých postávkových účetních metod a další vysvětlující informace. Údaje o Společnosti jsou uvedeny na straně č. 1 přílohy v této účetní závěrce.

Podle našeho názoru přiložené účetní závěrka podává věrný a poctivý obraz aktiva a pasiv společnosti ALKA Wildlife, o.p.s. k 31. 12. 2017 a nákladů, výnosů a výsledků jejího hospodaření za rok končící 31. 12. 2017 v souladu s českými účetními předpisy.

Základ pro výrok

Audit jsme provedli v souladu se zákonem o auditorech a standardy Komory auditorů České republiky pro audit, kterými jsou mezinárodní standardy pro audit (ISA) případně doplněné a upravené souvisejícími aplikačními dohodami. Naše odpovědnost stanovená těmito předpisy je podrobněji popsána v oddílu Odpovědnost auditora za audit účetní závěrky. V souladu se zákonem o auditorech a Etickým kodexem přijatým Komorou auditorů České republiky jsme na Společnosti nezávislí a splňují jsme i další etické povinnosti vyplývající z uvedených předpisů. Domníváme se, že důkazní informace, které jsme shromáždili, poskytují dostatečný a vhodný základ pro vyjádření našeho výroku.

Ostatní informace uvedené ve výroční zprávě

Ostatními informacemi jsou v souladu s § 2 písm. b) zákona o auditorech informace uvedené ve výroční zprávě mimo účetní závěrku a naši zprávu auditora. Za ostatní informace odpovídá Správní rada Společnosti.

Náš výrok k účetní závěrce se k ostatním informacím nevztahuje. Přesto je však součástí našich povinností souvisejících s ověřením účetní závěrky seznámení se s ostatními informacemi a posouzení, zda ostatní informace nejsou ve významném (materiálním) nesouladu s účetní závěrkou či našimi znalostmi o účetní jednotce získanými během ověřování

nesprávnosti způsobené chybou, protože součástí podvodu mohou být tajné dohody (koluze), falšování, úmyslné opomenutí, nepravdivá prohlášení nebo obcházení vnitřních kontrol.

- Seznámit se s vnitřním kontrolním systémem Společnosti relevantním pro audit v takovém rozsahu, abychom mohli navrhnout auditové postupy vhodné s ohledem na dané okolnosti, nikoli abychom mohli vyjádřit názor na účinnost jejího vnitřního kontrolního systému.
- Posoudit vhodnost použitých účetních pravidel, přiměřenost provedených účetních odhadů a informace, které v této souvislosti ředitelka a správní rada Společnosti uvedly v příloze v účetní závěrce.
- Posoudit vhodnost použití předpokladu nepřetržitého trvání při sestavení účetní závěrky správní radou a to, zda s ohledem na věrohodné důkazní informace existuje významná (materiální) nejistota vyplývající z událostí nebo podmínek, které mohou významně zpochybnit schopnost Společnosti nepřetržitě trvat, jestliže dojdeme k závěru, že taková významná (materiální) nejistota existuje, je naší povinností upozornit v naší zprávě na informace uvedené v této souvislosti v příloze v účetní závěrce, a pokud tyto informace nejsou dostatečné, vyjádřit modifikovaný výrok. Naše závěry týkající se schopnosti Společnosti nepřetržitě trvat vycházejí z důkazních informací, které jsme získali do data naší zprávy. Nicméně budoucí události nebo podmínky mohou vést k tomu, že Společnost ztratí schopnost nepřetržitě trvat.
- Vyhodnotit celkovou prezentaci, členění a obsah účetní závěrky, včetně přílohy, a dále to, zda účetní závěrka zobrazuje poctivě transakce a události způsobem, který vede k věrnému zobrazení.

Naši povinnosti je informovat ředitelku a správní radu mimo jiné o plánovaném rozsahu a načasování auditu a o významných zjištěních, která jsme v jeho průběhu učinili, včetně zjištěných významných nedostatků ve vnitřním kontrolním systému.

Při auditu jsme postupovali podle výše uvedených zásad.

účetní závěrky nebo zda se jinak tyto informace nejeví jako významné (materiální) nesprávné. Také posuzujeme, zda ostatní informace byly ve všech významných (materiálních) ohledech vypracovány v souladu s příslušnými právními předpisy. Tímto posouzením se rozumí, zda ostatní informace splňují požadky právních předpisů na formální náležitosti a postup vypracování ostatních informací v kontextu významnosti (materiální), tj. zda případně nedohoděti uvedených požadavků by bylo způsobilo ovlivnit úsudek čtenářů na základě ostatních informací.

Na základě provedených postupů, do míry, jež dokážeme posoudit, uvádíme, že:

- ostatní informace, které popisují skutečnosti, jež jsou též předmětem zobrazení v účetní závěrce, jsou ve všech významných (materiálních) ohledech v souladu s účetní závěrkou a
- ostatní informace byly vypracovány v souladu s právními předpisy.

Dále jsme povinni uvést, zda na základě poznatků a povědomí o Společnosti, k nimž jsme dospěli při provádění auditu, ostatní informace neobsahují významné (materiální) věcné nesprávnosti. V rámci uvedených postupů jsme v obdržení ostatních informací žádné významné (materiální) věcné nesprávnosti nespíšili.

Odpovědnost ředitelky, správní rady a dozorčí rady Společnosti za účetní závěrku

Ředitelka a správní rada Společnosti odpovídají za sestavení účetní závěrky podávající věrný a poctivý obraz v souladu s českými účetními předpisy a za takový vnitřní kontrolní systém, který považují za nezbytný pro sestavení účetní závěrky tak, aby neobsahovala významné (materiální) nesprávnosti způsobené podvodem nebo chybou.

Při sestavování účetní závěrky jsou ředitelka a správní rada Společnosti povinni posoudit, zda je Společnost schopna nepřetržitě trvat, a pokud je to relevantní, popsat v příloze v účetní závěrce záležitosti týkající se jejího nepřetržitého trvání a použít předpokladu nepřetržitého trvání při sestavení účetní závěrky, s výjimkou případů, kdy správní rada plánuje zrušení Společnosti nebo ukončení její činnosti, resp. kdy nemá jinou reálnou možnost než tak učinit. Za přeskoumání účetní závěrky ve Společnosti odpovídá dozorčí rada.

Odpovědnost auditora za audit účetní závěrky

Naším cílem je získat přiměřenou jistotu, že účetní závěrka jako celek neobsahuje významnou (materiální) nesprávnost způsobenou podvodem nebo chybou a vydat zprávu auditora obsahující náš výrok. Přiměřená míra jistoty je velká míra jistoty, nicméně není zárukou, že audit provedený v souladu s výše uvedenými předpisy ve všech případech v účetní závěrce odhalí případnou existující významnou (materiální) nesprávnost. Nesprávnosti mohou vznikat v důsledku podvodu nebo chyb a považují se za významné (materiální), pokud lze reálně předpokládat, že by jednotlivé nebo v souhrnu mohly ovlivnit ekonomická rozhodnutí, která užívá účetní závěrky na jejím základě příjemci.

Při provádění auditu v souladu s výše uvedenými předpisy je naší povinností uplatňovat během celého auditu odborný úsudek a zachovávat profítní skepticismus. Dále je naší povinností:

- Identifikovat a vyhodnotit rizika významné (materiální) nesprávnosti účetní závěrky způsobené podvodem nebo chybou, navrhnout a provést auditové postupy reagující na tato rizika a získat dostatečné a vhodné důkazní informace, abychom na jejich základě mohli vyjádřit výrok. Riziko, že neodhalíme významnou (materiální) nesprávnost, k níž došlo v důsledku podvodu, je větší než riziko neodhalení významné (materiální)

Název společnosti: AUDIT – DANĚ, spol. s r. o.

Adresa sídla: Videňská 89, 639 00 Brno

Evidenční číslo auditorské společnosti: 198

Jméno statutárního auditora, který pro auditorskou společnost vyhotovil zprávu auditora: Ing. Pavla Dvořáková

Evidenční číslo statutárního auditora: 1690

Datum zprávy auditora: 21. června 2018

Podpis statutárního auditora:

Ing. Pavla Dvořáková



Výčet položek podle vyhlášky č. 504/2002 Sb.

VÝKAZ ZISKU A ZTRÁTY v plném rozsahu

ke dni 31.12.2017
(v celých tisících Kč)

IČ
28064933

Název a sídlo účetní jednotky

ALKA Wildlife, o.p.s.
Lidčovice 62
Peč
38001
Česká republika

	Číslo řádku	Stav k rozvahovému dni			
		Hlavní činnost	Hospodářská činnost	Celkem	
I.	Spotřebované nákupy a nakupované služby	2	1 680,17	4,84	1 685,01
1.	Spotřeba materiálu, energie a ostatních neskladových dodávek	3	686,60	0,00	686,60
2.	Prodané zboží	4	12,50	0,00	12,50
3.	Opravy a udržování	5	6,59	0,00	6,59
4.	Náklady na cestovné	6	444,75	4,84	449,59
6.	Ostatní služby	8	529,73	0,00	529,73
III.	Osobní náklady	13	2 532,94	0,00	2 532,94
10.	Mzdové náklady	14	1 987,03	0,00	1 987,03
11.	Zákonné sociální pojištění	15	533,63	0,00	533,63
13.	Zákonné sociální náklady	17	11,74	0,00	11,74
14.	Ostatní sociální náklady	18	0,54	0,00	0,54
IV.	Daně a poplatky	19	8,83	0,00	8,83
15.	Daně a poplatky	20	8,83	0,00	8,83
V.	Ostatní náklady	21	55,53	0,00	55,53
18.	Nákladové úroky	24	14,00	0,00	14,00
19.	Kursové ztráty	25	1,05	0,00	1,05
21.	Manka a škody	27	1,26	0,00	1,26
22.	Jiné ostatní náklady	28	39,22	0,00	39,22
VI.	Odpisy, prodaný majetek, tvorba a použití rezerv a opravných položek	29	116,97	0,00	116,97
23.	Odpisy dlouhodobého majetku	30	116,97	0,00	116,97
	Náklady celkem	39	4 394,44	4,84	4 399,28
I.	Provozní dotace	41	3 513,40	0,00	3 513,40
1.	Provozní dotace	42	3 513,40	0,00	3 513,40
II.	Přijaté příspěvky	43	173,81	0,00	173,81
3.	Přijaté příspěvky (dary)	45	173,81	0,00	173,81
III.	Tržby za vlastní výkony a zboží	47	437,19	87,59	524,78
IV.	Ostatní výnosy	48	107,08	0,05	107,13
7.	Výnosové úroky	51	0,09	0,00	0,09
8.	Kurzové zisky	52	0,02	0,00	0,02
9.	Zúčtování fondů	53	106,17	0,00	106,17
10.	Jiné ostatní výnosy	54	0,80	0,05	0,85
	Výnosy celkem	61	4 231,48	87,64	4 319,12
C.	Výsledek hospodaření před zdaněním	62	-162,96	82,80	-80,16
D.	Výsledek hospodaření po zdanění	63	-162,96	82,80	-80,16

Sestaveno dne: 13.06.2018	Razítko:	Podpis odpovědné osoby:
Odesláno dne:		
E-mail: jan.horacek@d1net.cz		Odpovídá za údaje: Ing. Jan Horáček Telefon: 724299225

ROZVAHA v plném rozsahu

ke dni **31.12.2017**
(v celých tisících Kč)

IČ
28064933

Název a sídlo účetní jednotky

ALKA Wildlife, o.p.s.
Liděřovice 62
Peč
38001
Česká republika

AKTIVA

A		Číslo řádku	Stav k prvnímu dni účetního období	Stav k poslednímu dni účetního období
A.	Dlouhodobý majetek celkem	1	196,14	229,60
I.	Dlouhodobý nehmotný majetek celkem	2	64,00	64,00
2.	Software	4	64,00	64,00
II.	Dlouhodobý hmotný majetek celkem	10	649,98	800,41
4.	Hmotné movité věci a jejich soubory	14	649,98	800,41
IV.	Oprávký k dlouhodobému majetku celkem	29	-517,84	-634,81
2.	Oprávký k softwaru	31	-12,45	-33,80
7.	Oprávký k samostatným hmotným movitým věcem a souborům hmotných movitých věcí	36	-505,39	-601,01
B.	Krátkodobý majetek celkem	41	2 494,25	1 966,71
I.	Zásoby celkem	42	39,37	54,95
1.	Materiál na skladě	43	16,07	17,15
7.	Zboží na skladě a v prodejnách	49	23,30	37,80
II.	Pohledávky celkem	52	1 547,75	1 782,04
1.	Odběratelé	53	191,79	22,51
4.	Poskytnuté provozní zálohy	56	68,69	0,00
6.	Pohledávky za zaměstnanci	58	14,58	0,96
8.	Daň z příjmů	60	0,19	0,00
18.	Dohadné účty aktivní	70	1 272,50	1 758,57
III.	Krátkodobý finanční majetek celkem	72	907,13	129,72
1.	Peněžní prostředky v pokladně	73	23,76	69,53
3.	Peněžní prostředky na účtech	75	883,37	60,19
	AKTIVA CELKEM	85	2 690,39	2 196,31

PASIVA

A		Číslo řádku	Stav k prvnímu dni účetního období	Stav k poslednímu dni účetního období
A.	Vlastní zdroje celkem	1	1 388,21	1 352,30
I.	Jmění celkem	2	1 215,19	1 432,47
1.	Vlastní jmění	3	210,33	254,60
2.	Fondy	4	1 004,86	1 177,87
II.	Výsledek hospodaření celkem	6	173,02	-80,17
1.	Účet výsledku hospodaření	7	x	-80,17
2.	Výsledek hospodaření ve schvalovacím řízení	8	173,02	x
B.	Cizí zdroje celkem	10	1 302,18	844,02
II.	Dlouhodobé závazky celkem	13	713,50	700,00
6.	Dohadné účty pasivní	19	13,50	0,00
7.	Ostatní dlouhodobé závazky	20	700,00	700,00
III.	Krátkodobé závazky celkem	21	246,05	119,14
1.	Dodavatelé	22	3,55	59,00
4.	Ostatní závazky	25	53,66	0,00
6.	Ostatní závazky vůči zaměstnancům	27	42,88	0,00
10.	Daň z přidané hodnoty	31	141,44	51,04
11.	Ostatní daně a poplatky	32	3,33	8,73
17.	Jiné závazky	38	1,19	0,37
IV.	Jiná pasiva celkem	45	342,63	24,88
2.	Výnosy příštích období	47	342,63	24,88
	PASIVA CELKEM	49	2 690,39	2 196,32

Sestaveno dne: 13.06.2018 Razičko: Podpis odpovědné osoby: 

Odesláno dne:

E-mail: jan.horacek@d1net.cz Telefon: 724299225 

Poznámka:

Stavy jednotlivých účtů uvedených v aktivech rozvahy se zjišťují jako rozdíly obrátů stran Má dáti a Dal. Podle výsledku tohoto výpočtu vstupují do aktiv s kladným znaménkem. Stavy jednotlivých účtů uvedených v pasivech rozvahy se zjišťují jako rozdíly obrátů stran Dal a Má dáti. Podle výsledku tohoto výpočtu zůstatky do pasiv s kladným nebo záporným znaménkem. Výjimku představují účty 336, 341, 342, 343, 345 a 373, které jsou v ROZVAZE uvedeny v aktivech přičemž rozdíly stran vstupuje:

- a) do aktiv kladně - jestliže převažuje stav obrátů strany Má dáti nad stavem obrátů strany Dal,
- b) do pasiv kladně - jestliže převažuje stav obrátů strany Dal nad stavem obrátů strany Má dáti.

Příloha roční účetní závěrky za rok 2017

Název: ALKA Wildlife o.p.s
Sídlo: Liděřovice 62, 38001 Peč
Právní forma: obecně prospěšná společnost
Datum vzniku: 2007
IČO: 28064933
Zapsaná u Krajského soudu v Českých Budějovicích, spisová značka O 138
DIČ: CZ28064933
Statutární orgán: Mgr. Kateřina Poledníková, ředitelka
Správní rada: 3-členná, předseda Mgr. Aleš Jelínek
Dozorčí rada: 3-členná, předsedkyně Jaroslava Musilová
Zakladatelé: Mgr. Kateřina Poledníková, Mgr. Lukáš Poledník Ph.D.,
Dipl.Ing.Dr. Andreas Kranz, RNDr. Aleš Toman, Mgr. Václav Beran, Ing. Václav Hlaváč.
Vklad do vlastního jmění činil 25 tis. Kč.

Předmět činnosti:

- realizace výzkumných projektů v oblasti biologie, ekologie a ochrany volně žijících živočichů
- zpracovávání odborných analýz, studií, stanovisek a inventarizačních průzkumů týkajících se volně žijících živočichů
- informační podpora rozhodování v oblasti ochrany volně žijících druhů živočichů a ochrany biodiverzity
- vedení odborných prací studentů středních a vysokých škol v oblasti ekologie živočichů
- vzdělávání, osvěta a práce s veřejností v oblasti ekologie živočichů a ochrany volně žijících druhů zvířat a ochrany biodiverzity
- vývoj, testování a realizace opatření v oblasti managementu druhů a krajiny
- zpracování koncepčních dokumentů v ochraně přírody
- pořádání konferencí, pracovních setkání, výukových programů a přednášek

Společnost vykonává doplňkovou činnost ve formě:

- zpracování odborných posudků v oblasti škod způsobovaných zvláště chráněnými živočichy

Použité účetní metody :

- Účetním obdobím byl kalendářní rok 2017.
- Organizace účtuje o své ekonomické činnosti dle zákona 563/1991 Sb. o účetnictví a vyhlášky 504/2002 Sb. v plném rozsahu. Účtování je prováděno externí službou.
- V organizaci je zaveden kontrolní systém – interní směrnice o účetnictví, směrnice o ochranných pomůckách, organizační řád.
- Organizace je registrována k dani z přidané hodnoty.
- Archiv účetních dokladů je umístěn v sídle společnosti, Liděřovice 62, 38001 Peč.
- Členové správní rady a dozorčí rady vykonávají svou činnost bez nároku na odměnu. Ředitelka jako statutární orgán organizace vykonává svou činnost na základě smlouvy o výkonu funkce, byla jí schválena symbolická odměna 1000,- Kč měsíčně.
- Účetní závěrka a hospodářský výsledek roku 2016 ve výši +173 015,68 Kč, byl projednán a schválen správní radou dne 30.6.2017 a byl převeden do rezervního fondu.
- Počáteční stav rezervního fondu roku 2017 byl 1 004 855,30 Kč, stav k 31.12.2017 činí 1 177 870,98 Kč.
- Pro účtování byl použit pevný kurz platný k počátku účetního období, dle ČNB činil k 1.1.2017 27,002 Kč/€.
- O zásobách materiálu a zboží je účtováno způsobem A.
- Daňový základ pro přiznání k dani z příjmu právnických osob vychází z výsledku hospodaření a využití zákonných úlev pro veřejně prospěšné poplatníky.
- Inventarizace majetku a závazků k 31.12.2017 byla řádně provedena.
- V období mezi rozvahovým dnem 31.12.2017 a okamžikem sestavení účetní závěrky nenastala žádná významná událost ovlivňující hospodaření organizace.
- Činnost organizace v dalším období bude pokračovat ve stanovených oblastech, pro rok 2018 jsou zajištěny zdroje na plánované projekty.
- Organizace nemá organizační složku v zahraničí.
- U organizace je prováděn audit účetní závěrky a výroční zprávy.

Hospodaření v roce 2017:

Hospodaření organizace vycházelo z úkolů, které jsou organizaci dány zakládací smlouvou. Byla vykonávána hlavní činnost dle statutu společnosti, jako doplňková hospodářská činnost bylo realizováno vyhodnocování škod způsobených vydrami pro externí zákazníky.

Výsledek hospodaření za rok 2017 činí **-80 172,58 Kč**.

Členění hospodaření podle středisek (v Kč):

Provozní režijní náklady (správa organizace) byly rozúčtovány na středisko dary, dotovaná činnost, zakázková činnost, hlavní hospodářská činnost, činnost doplňková podle poměru mzdových nákladů.

středisko	výnosy	náklady	hosp. výsledek	hosp. výsledek po rozúčtování správ
správa organizace	906,18	466 548,30	-465 642,12	906,18
činnost krytá dary	187 213,51	91 851,80	95 361,71	92 375,79
činnost krytá dotacemi	3 606 168,51	3 649 623,41	-43 454,90	-505 057,80
činnost zakázková hlavní	437 192,56	186 423,13	250 769,43	248 809,95
činnost doplňková	87 634,30	4 841,00	82 793,30	82 793,30
CELKEM	4 319 115,06	4 399 287,64	-80 172,58	-80 172,58

Zaměstnanci organizace v roce 2017

Průměrný přepočtený stav zaměstnanců v pracovním poměru: 4 zaměstnanci

Své úkoly organizace plnila se 5-ti zaměstnanci v pracovním poměru, někteří na zkrácený úvazek. Pro realizaci dotačních projektů a zakázek byli využíváni další externí odborníci (31 osob), na základě dohod o provedení práce a dohod o pracovní činnosti.

Úvěrové zatížení

Organizace nemá a nepřijala žádné bankovní úvěry. Přechodný nedostatek finančních prostředků pro překlenutí časového nesouladu mezi vydanými prostředky na dotační projekty a přijetím dotací byl řešen přijetím půjčky od soukromé osoby (k 31.12.2017 ve výši 700 tis. Kč).

Přírůstky a úbytky dlouhodobého majetku :

V průběhu roku 2017 byl pořízen nový dlouhodobý majetek ve výši 150 435,09 Kč. Zůstatková hodnota dlouhodobého majetku k 31.12.2017 činí **229 596,47 Kč**.

Drobný dlouhodobý hmotný majetek byl v roce 2017 pořízen v hodnotě 513 945,52 Kč. Hodnota drobného hmotného majetku vedeného v podrozkaze k 31.12.2017 činí **2 776 827,01 Kč**, hodnota drobného nehmotného majetku činí **251 816,86 Kč**.

Doba odepisování dlouhodobého majetku je stanovena dle využití a odpisové skupiny, do které je majetek zařazen podle zákona o DP, daňové odpisy jsou použity rovnoměrně i zrychleně.

Zdroje financování:

V průběhu roku úspěšně pokračovaly projekty v dotačních programech MŽP, TAČR, EU, ERDF, EHP, ...

Přijaty byly provozní dotace ve výši **3 513 403,59 Kč**.

Tržby zakázkové hlavní činnost (stopování a inventarizace vyder, biologické průzkumy a mapování živočichů, ...) vynesly **437 192,56 Kč**.

Celkem účelové i neúčelové provozní dary byly získány ve výši **173 810,91 Kč**, dary na dlouhodobý majetek **69 696,- Kč**.

Jako doplňková činnost jsou zpracovávány posudky na škody způsobované zvláště chráněnými živočichy (vydrami).

Tržby za tyto výkony činily **87 634,30 Kč**.

Členění výnosů (příjmů) podle zdroje:

zdroj	Kč
dary	173 810,91
z toho Nadace ČEZ	131 122,00
Unipetrol RPA s.r.o.	15 000,00
jiné	8 550,00
dotace SR	771 000,00
z toho - MŽP 60/32/17	136 000,00
TAČR TA04021269	635 000,00
dotace EHP+SR	837 590,79
z toho MGSII - 26	56 236,91
MGSII - 41	54 111,42
MGSII - 42	636 305,00
MGSII - 58	90 937,46
dotace EU ERDF+SR	1 904 812,90
z toho CENTRAL Europe - CE1001	1 246 939,80
Program spolupráce ČR-Sasko 100305303	657 873,00
zakázky - soukromý sektor	307 926,86
zakázky - veřejný sektor	216 900,00
jiné zdroje (úroky, vlastní zdroje, ...)	107 073,70
ZDROJE PROVOZ CELKEM	4 319 115,16

dary - investice	80 739,09
-------------------------	------------------

Závazky k 31.12.2017

	Kč	vypořádání
závazky k dodavatelům	59 000,-	04/2018
přijaté zálohy	0,-	
přijaté půjčky dlouhodobé	700 000,-	2018

závazky ostatní – úrok půjčky	371,-	01/2018
závazky k zaměstnancům - mzdy	0,-	
závazky k zaměstnancům – cest. náhrady	0,-	
závazky k zaměstnancům – ostatní	0,-	
závazky k FU, OSSZ, ZP	0,-	
závazek k FÚ - DPH	51 037,-	01/2018
závazek k FÚ – daň silniční	8 725,-	01/2018

Závazky a jejich splátky jsou průběžně evidovány a vyhodnocovány.

Závazky jsou kryty stavem prostředků na účtech a pohledávkami na dotace. Závazky vůči dodavatelům byly uhrazeny do termínu splatnosti.

Krátkodobé pohledávky k 31.12.2017

faktury za odběrateli	22 506,- Kč
poskytnuté zálohy	0,-
pohledávky za zaměstnanci	960,-
dohadná položka - nárok na dotaci SR, EU	1 758 569,90

Pohledávky a jejich splátky jsou průběžně evidovány a vyhodnocovány. Organizace nemá pohledávky po lhůtě splatnosti.

Zjednodušená rekapitulace výkazu zisků a ztrát za rok 2017 (Kč):

	Hlavní činnost	Doplňková činnost	CELKEM
Náklady celkem	4 394 446,64	4 841,00	4 399 287,64
spotřebované nákupy a služby	1 680 176,60	4 841,00	1 685 017,60
osobní náklady	2 532 939,52	0,00	2 532 939,52
daně a poplatky	8 825,00	0,00	8 825,00
ostatní náklady	55 534,51	0,00	55 534,51
odpisy	116 971,01	0,00	116 971,01
Výnosy celkem	4 231 480,76	87 634,30	4 319 115,06
tržby za vlastní výkony	437 192,56	87 589,00	524 781,56
ostatní výnosy	107 073,70	45,30	107 119,00
přijaté příspěvky - dary	173 810,91	0,00	173 810,91
provozní dotace SR	771 000,00	0,00	771 000,00
provozní dotace EU	1 904 812,80	0,00	1 904 812,80
provozní dotace EHP	837 590,79	0,00	837 590,79
Výsledek hospodaření před zdaněním	-162 965,88	82 793,30	-80 172,58
daň z příjmu	0,00	0,00	0,00
Výsledek hospodaření po zdanění	-162 965,88	82 793,30	-80 172,58

Zjednodušená rekapitulace výkazu rozvahy k 31.12.2017 (Kč):

		1.1.2017	31.12.2017
Objem aktiv CELKEM		2 690 372,18	2 196 305,87
z toho	nehmotný DM	64 000,00	64 000,00
	hmotný DM	649 979,58	800 414,67
	oprávky	-517 847,19	-634 818,20
	dlouhodobý majetek celkem	196 132,39	229 596,47
	zásoby	39 366,82	54 953,62
	pohledávky	1 547 745,36	1 782 035,90
	finanční majetek	907 127,61	129 719,88
	jiná aktiva	0,00	
	krátkodobý majetek celkem	2 494 239,79	1 966 709,40
Objem pasiv CELKEM		2 690 372,18	2 196 305,87
z toho	vlastní jmění	25 000,00	25 000,00
	vlastní jmění - dotace	185 328,90	229 596,47
	rezervní fond	1 004 855,30	1 177 870,98
	výsledek hospodaření	173 015,68	-80 172,58
	vlastní zdroje celkem	1 388 199,88	1 352 294,87
	dlouhodobé závazky	713 500,00	700 000,00
	krátkodobé závazky	246 037,90	119 133,00
	bankovní úvěry	0,00	0,00
	výnosy příštích období	342 634,40	24 878,00
	kursové rozdíly pasivní	0,00	0,00
	cizí zdroje	1 302 172,30	844 011,00

V Lidérovicích dne

zpracoval : Ing. Jan Horáček




Mgr. Kateřina Poledníková
ředitelka



ALKA Wildlife, o.p.s.

Tel +420 606 598 903

E-mail alkawildlife@alkawildlife.eu

Design www.ochman.cz

Autoři fotografií Václav Beran, Jiří Bohdal,
Fernando Mateos-Gonzalez,
Kateřina Poledníková,
p. Procházková, Ota Schnepf,
Ján Svetlík, Sandra Tomljenovič,
Štěpán Zápotočný, archiv MŽP